

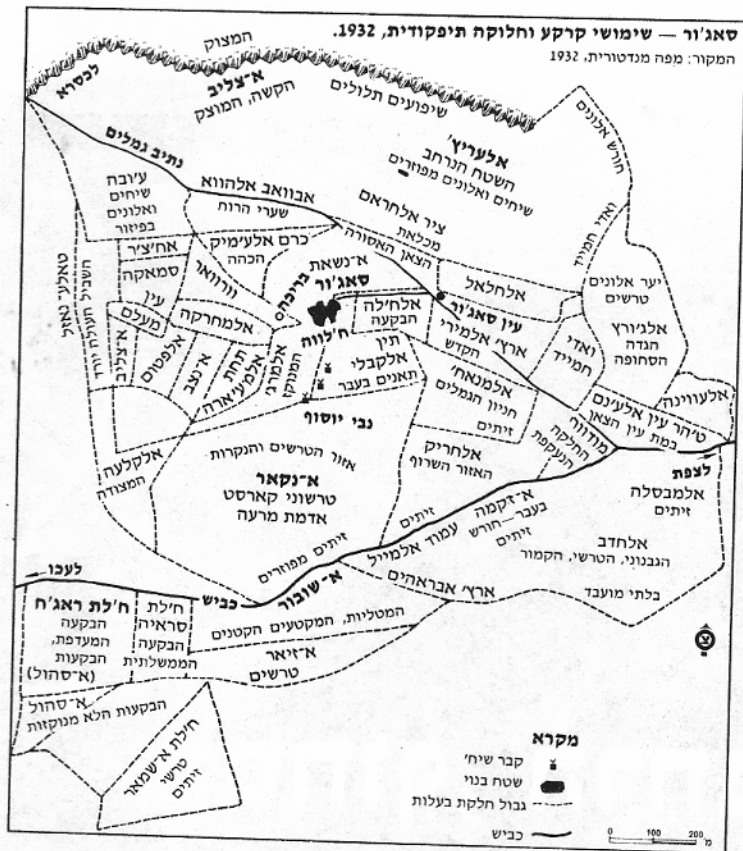
הסחוף, הרחב והמוצק

שחזור שימושי קרקע מנדטוריים בשיטה שמית

בקעת בית הכרם. צלם: עזי פז

הארכיאולוגיה מסתייעת בממצאיה החומריים על-מנת לשחזר נופים קדומים. בגיאוגרפיה היסטורית נהוג להסתייע גם בעדויות בכתב. שמות אתרים גיאוגרפיים בשטח מכילים לעתים אוצר בלום של מידע, שבעזרתו אפשר להתוות תמונת-נוף סביבתית משוחזרת. על המשמעויות הגיאוגרפיות של שמות אתרים כבר עמד בשעתו יוחנן אהרוני¹, ובעזרת מיון המשמעויות לקבוצות הצביע על שמות בעלי זיקה לפרטי שטח ואזור (גבע, גבעון, מצפה, רמה); לטיב הקרקע והאקלים (נעמה, תרצה, עפרה, מדמנה); או למתקנים חקלאיים (גורן, גת) ולמקורות מים (אבל, אפק, חמת, אכזיב); וכן למבנים ולשלבי מגורים (מחניים, מעון, קריות, חצור); לביצורים (מגדל, גדר, שמרון, בָּצֹר) ולמתקני פולחן (במות, גלגל). נוסף על כך מתרחבת קשת המשמעויות גם לתכונות כלליות של המיקום והיקפו (רְבָה, חלקת, מנחת), לשמות בעלי-חיים, צמחים ועוד.

עמיהוד
ישראלי



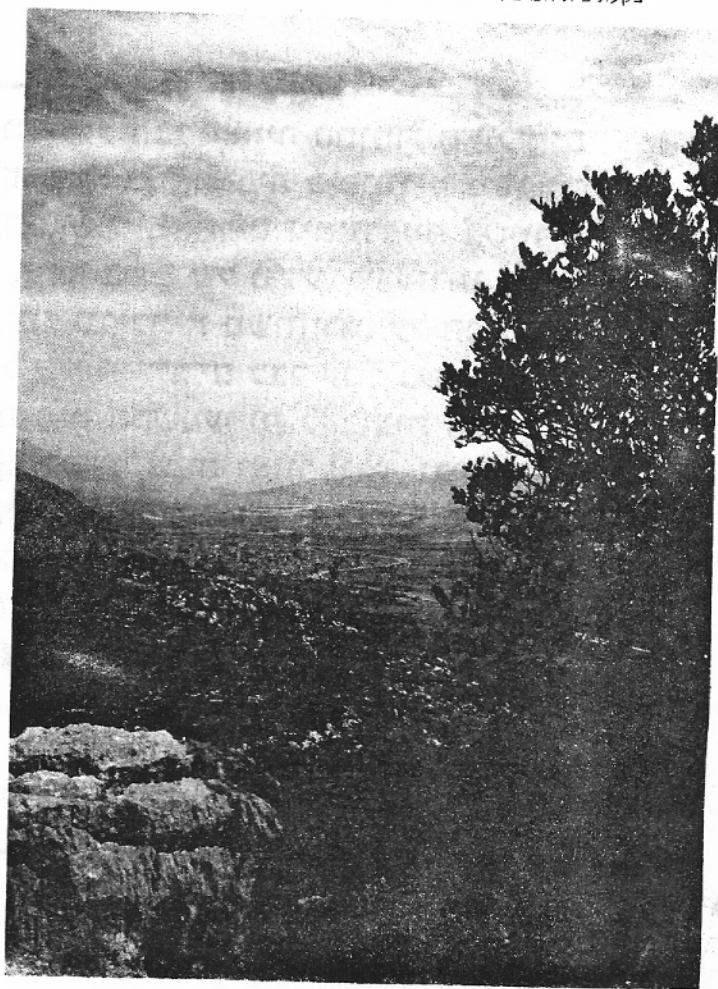
Palestin, Dept. of Surveys - Sajur, 1:10,000, Surveyed in 1932.

שחזור שימושי קרקע מלפני 50 שנה ויותר, היינו מתקופת המנדט ולפניה, אפשר לערוך תוך נסיונות פיענוח של המשמעויות הגיאוגרפיות של אתרים אשר סומנו במפות מאותה תקופה. הואיל ורוב השמות הם ערביים, הרי נדרשת שליטה בשפה זו. כדי להדגים את מערך שימושי הקרקע בתקופת המנדט בחרנו בכפר דרוזי קטן בגליל המרכזי - סאג'ור - ונעזרנו במפה כפרית של היישוב בקנה-מידה 1:10,000, שנמדדה בשנת 1932 ועודכנה למרץ 1943 (ר' מפה). המשבצת הכפרית של סאג'ור ב-1938 נמדדה לסך 8,161 דונם נטו, כאשר 40.6% משטח המשבצת נחשב למעובד, (המטעים תפסו 41.6% מהשטח המעובד והשאר - דגניים). משבצת הכפר סווגה ל-10 יחידות-שומה, כאשר היחידות 1-4 השתרעו מדרום לכביש עכו-צפת והקיפו כ-1/3 מכלל שטחי המשבצת (יחידות אלה הועברו למושב היהודי שזור, שנוסד באוגוסט 1953). עד שנת 1945 השתייכו כל אדמות סאג'ור לפואד סעד, נוצרי שבשנות ה-50 התגורר בקפריסין. בשנה זו נערך הסכם רכישת הקרקעות שחולקו ל-45 יחידות-בעלות לפי המתכונת הבאה: כל יחידה כללה בממוצע כ-30 דונם זיתים וכ-30 דונם פלחה. בשחזור מערך שימושי הקרקע הסתייענו רבות, כאמור, בפענוח השמות הערביים שליוו את היחידות, החלקות והשבילים. תרגמנו וסיווגנו את שמות האתרים לפי נושאים פסיים, אקלימיים, הירוגרפיים, בוטניים וחקלאיים, וכן לפי ציוני התמצאות ובעלות. להלן רשמנו את דרגות העיבוד שסומנו במפה הכפרית, והשווינו עם נתוני המפה הטופו-קדסטריט גליונות מס' 180-260, 180-255, וכן עם מפות קרקעות שונות.

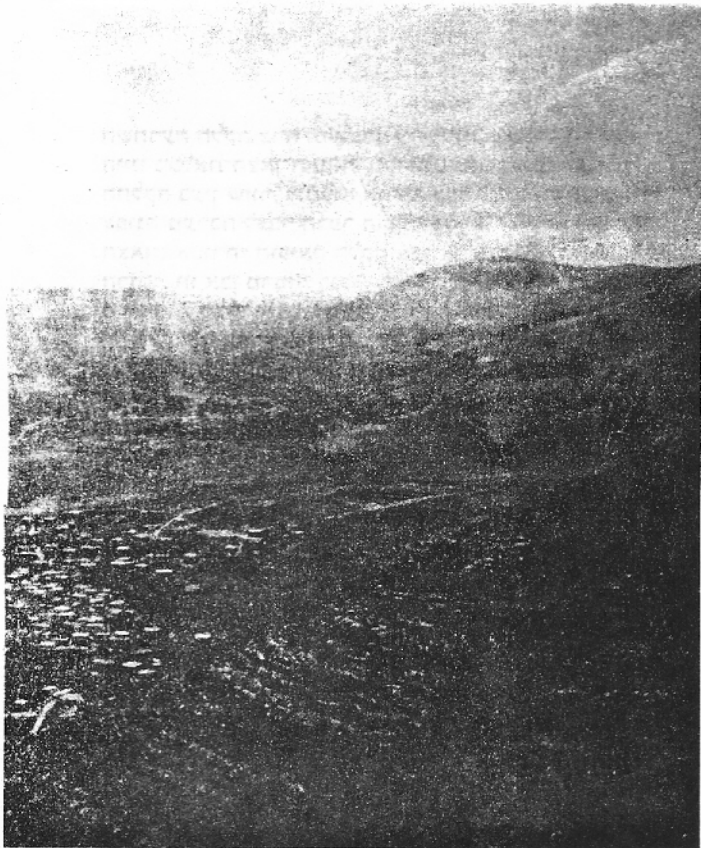
הממצאים הבולטים

להלן מבחר מהממצאים:
(א) כל יחידות-השומה וחלקות המשנה היו בחזקת "מפרוז", להוציא קטע מגוש 19173, שהשתרע משני עברי כביש הגישה

בקעת בית הכרם (מבט ממערב). (ארכיון)



לסאג'ור, נקרא ארד' אלמירי והיה בחזקת נקף (הקדש). המשמעות החקלאית היתה שבמשבצת של סאג'ור לא היה עיבוד בשיטת מושאע כבר בשנת 1932.
(ב) כל היחידות שפונו ח'לה (גיא שטוח ורדוד), מר'ג' (עמק מנוקז) וק'הל (עמק בלתי מנוקז) היו בדרגת עיבוד גבוהה - כדי 50% לפחות משטח החלקה. לעומת זאת, היחידה שכונתה אלג'ורף (הגדה הסחופה, הנגרפת) ממזרח לוואדי חומייד (נחל רמה), צוינה כמעובדת רק במטליות כדי 25% בלבד משטחה. היה זה גם אזור טרשי, בעל שיפועים בני 20% ויותר.
(ג) כ-1/3 מהמשבצת הכפרית, שכללה את מתלול-צורים, על שיפועי התלולים, ביחידת-שומה מס' 10 אשר בתחומי הגושים 19175, 19176, צוינה כמרחב של שיחים ואלונים מפוררים, וכונתה אלעריד' (הנרחב, השטח הרחב) ואל-צליב (הקשה, המוצק). בניינים אלה הצביעו בעליל על צביונו הטרשי של מתלול-צורים.
(ד) כ-17% משטח המשבצת הקרקעית, שכללה את המרחב שבין מתחם הגלעין היישובי לבין כביש עכו-צפת (שטח-שומה 10, גוש 19167), סומנו כחבל מרעה בעל טרשים ושיחים מפוררים, כשהעיבוד מבוצע במטליות על 10% בלבד מהשטח. חלקה זו כונתה א-נוקר, שפירושה - אזור הנקרות, או המרחב המקושר, בעל הגומות. אזור זה מתאפיין מורפולוגית כקארסט של טרשוניים, ששיפועיו באגפו הדרומי 15%-20%.
(ה) קיימות שלוש עדויות שמיות על גידולים חקלאיים שאינם מצויים עוד: בגוש 19181, מדרום מזרח לח'לווה של הכפר, היה בעבר מטע תאנים, כמשתמע מכינויה של החלקה - תין אלקבלי - אשר השתרעה על 2,000 מ"ר בקירוב. מפת 1932 מציינת את החלקה כמעובדת במטליות כדי 75% מהשטח, ואילו במפה הטופו-קדסטריט מופיעה החלקה כאזור טרשי בעל שיפועים



בקעת בית הכרם (מבט ממזרח). (ארכיון)

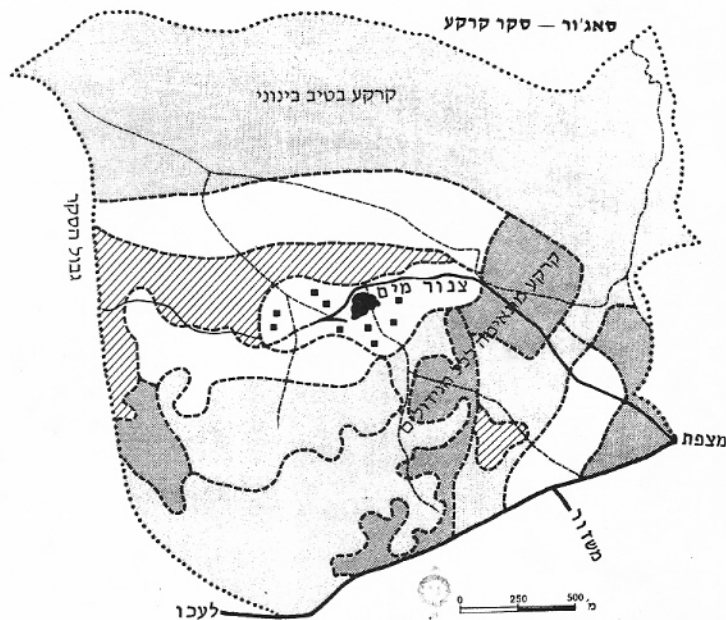
בינוניים. 50 מ' מצפון מערב לחילוה מופיעה עור חלקה שכונתה כרם אלעי'מיק (הכרם הכהה). ממערב לה השתרעה חלקה אחרת שכונתה כרם אלח'דיר (הכרם הירוק). אפשר להניח שבימים עברו היו כאן שני כרמי גפנים, מזנים שונים, שנכחדו. מסקנה זו מאוששת באמצעות העובדה העכשווית, שבאותם גבהים טופוגרפיים (500-700 מ') משתרעים גם בהווה כרמי גפנים של היישובים הדרוזיים הסמוכים — בית ג'ין ועין אלסר.⁵

(1) במפה המנדטורית מופיעות חלקות ששמותיהן מעידים על ייחודן ההיסטורי, הצורני או החקלאי. למשל: במסעף הכבישים עכו-צפת וכביש הגישה לכפר, בסמוך לעין-עזים (עין אלע'צם), מופיעה חלקה ששני הכבישים הללו עוקפים אותה ושלחם קדמו דרכי-עפר. שם החלקה אלמונד'נור (הנעקפת, המסוככת). בשנת 1932 היו 80% משטחה נטועים זיתים. מערך זה לא השתנה גם לפי המפה הטופו-קדסטורית. בסמוך לה מצוינת חלקה אחרת בכינוי אלח'ריק (אזור השריפה). ואכן יש לכך תימוכין היסטוריים. גם זו האחרונה מכוסה זיתים, כאז כן עתה. 500 מ' מדרום למסעף הכבישים, כיום בשטח הבנוי של המושב שזור, הופיעה חלקה שסומנה כבלתי מעובדת לחלוטין, ושמה אלח'ד'ב (הגבנוני, הטרשי, המקומר). לעומת זאת, הופיעה חלקה אחרת, שהתאפיינה בעיבוד של מטליות ועירות מאוד. שם החלקה — א'שובר (היינו הטפחים, המקטעים הקטנים). חלקות נוספות בלתי מעובדות אוכרו בשמותיהן את הצומח הטבעי שכמעט נכחד ואיננו, כגון חלקת א'סמאקה, ע"ש שיח אוג הבורסקאים (באנגלית: Sumach), או א'זקום, שהוא עץ שפריו בוסר. יש ששמות החלקות מציינים הערפה חקלאית בתנאי שטח וקרקע דומים. דוגמה מובהקת מצויה בגוש 19187, שמדרום לכביש עכו-צפת ומשני עברי ואדי זירה (נחל שזור), הפותח במגור זה את בקעת בית-כרם. בחלקה מופיעים כיום מטעי עצי-

פרי. במפה הכפרית של סאג'ור צוין המרחב הנ"ל כמעובד בשיעור 25%-50% מכלל השטח. שמות החלקות מלמדים על טופוגרפיה של גאיות קטנים ושטחים — ח'לה, כגון ח'לת א-צראייה (גיא המימשל), או א-סוהול (העמקים, לשון רבים); לידם מופיעה החלקה ח'לת-רא'ג'ח, היינו הגיא העדיף, ואכן שם היה מצוי הריכוז הגדול ביותר של שטחי המטעים.

(2) בתחום המשבצת הכפרית של סאג'ור קפפים שני מעיינות: עין-עזים (עין-ע'צם), נ"צ 1837/2603 ועין-שזור (עין-סאג'ור), נ"צ 1828/2609. ליד המעיינות התמקמו בעבר צמתי שבילים — צמתי דרכים בהווה. בשביל הראשי, שהולך מערבה מן הכפר נחף, השתרעה חלקה קטנה ששמה עין-מועלם (עין-מו'רה). כ-500 מ' ממערב לחילוה. במפת 1932 לא נמצא כל סימון למעיין, ואף לא במפה הטופו-קדסטורית. ייתכן שמדובר במעיין שאכזב ויבש. אולם כאתר שבו אמור היה להופיע המעיין מסומן צומת שבילים, בדומה לצמתים של עין-עזים ועין-שזור, ובסמוך לו מסומנים גבים. גבים ובורות חצובים הופיעו גם במדרונו הדרומי של הר קמון, והם מאוזכרים בחלקה הקרויה ג'באב אלק'צב, לאמור — הגבים הקטועים. באורח כללי, אפשר ללמוד מנושא זה על בעיית המים, שהחריפה כבר בתקופת המנדט, ונפתרה חלקית באמצעות חפירת בורות במסלע הקרטוני האטום. כן ידוע על מעיינות קטנים, ששפיעתם היתה קצרה ומוגבלת מאוד עקב התנאים ההידרולוגיים-ליתולוגיים. כדוגמה לכך אפשר להזכיר את המעיין עין-ע'אף, מדרום לכפר נחף, שלא קיים עוד כמעין, אולם דווקא במאה ה-19 התקיים לידו יישוב דרוזי קטן, שנשא אותו שם.⁶

(3) בסמוך למסעף הכביש הפנימי המוליך לסאג'ור הופיעה חלקה, שכ-80% משטחה מכוסים בזיתים, ושמה אלמ'נאח', היינו חניון הג'בלים, במובן של תחנת-שיירות. מעניין שהחניון מוקם בעבר במרחק זהה, הן מעין-עזים והן מעין-שזור — 300 מ' לכל צד. למרגלות מתלול-צורים, במרחק 350 מ' בקירוב מהחילוה,



משרד החקלאות, נצרת, תצלומי מפות סקור-קרקע, 1:20,000, המחלקה לשימור קרקע 1952; מפת סאג'ור 14/5.

השתרעה חלקה צרה ומעוברת ברלילות, ששמה ציר אלחורם, היינו מכלאת-הצאן האסורה (קראנטינה). באגפה המזרחי גבלה החלקה בעין-שוור, ולמלוא אורכה עבר שביל חשוב, שטיפס צפונה-מערבה לעבר הכפר הדרוזי פֶסְרָא. ממערב ל"מכלאת-הצאן האסורה" הופיעה חלקת אָנוּאָךְ אֶלְהָנוּא, כלומר "שערי הרוח", וזו אכן מרמזת בגלוי על הרוחות הצפוניות-המערביות השכיחות במתלול-צורים ובסאג'ור.

(ט) כפי שהדגמנו לעיל, אפשר לשחזר לא רק נופים פיסיים וחקלאיים מהעבר הקרוב, אלא אפשר לעמוד גם על צירי התעבורה, הנתיבים, התחנות ותפקודים חשובים אחרים הנגזרים מהמערך הכפרי. כל זאת, תוך הסתייעות במחקר לשוני השוואתי, בנתוני השטח העכשוויים ובמפות. להלן עוד דוגמה: במקביל לנחל תליל (ואדי עובָה), היורד מהמצוק מצפון-מערב לסאג'ור, מופיעה חלקה בשם המיוחד טַאֲלַע־נַאזֶל, שפירושו "עול־היורד". בדיקה במפה ובשטח מלמדת שלפנינו קטע מהשביל ההיסטורי שחיבר את סאג'ור עם הכפר הדרוזי השכן — פֶסְרָא.

סיכום

בשחזור שימושי הקרקע של תקופת המנדט בכפר סאג'ור הוכחה ההעדפה החקלאית של הטופוגרפיות המתונות, ובמיוחד גאיות קטנים ושטוחים, תוך הזנחת שיפועים תלולים ואזורים טרשיים

וקארסטיים. עובדה זו באה לכלל ביטוי באחוזי כיסוי הגידולים למיניהם את חלקות העיבוד. כן אפשר היה ללמוד על כרמי גפנים וגידולים אחרים שרווחו בעבר הן בסאג'ור והן בכפרים אחרים. כמו כן הוכחה השתמרות חלק מהתפקודים המסורתיים של הכפר, הן בשמות החלקות והן בצורתן. לאור הניסיון בשחזור נופי סאג'ור אפשר לקבוע שאפשר לשחזר מערכים תפקודיים של כפרים מתקופת המנדט, ואולי אף לפני כן, בסיוע מחקר שמי, תוך השוואה למפות פיסיות שונות ובהתחשב בנסיבות שבשטח. ככל הידוע, טרם נעשה ניסיון מקיף להסתייע בשיטה זו על-מנת לשחזר יחידות שטח גדולות יותר על בסיס אזורי. *

1. אהרוני, י' (1962). ארץ-ישראל בתקופת המקרא, גיאוגרפיה היסטורית. מוסד ביאליק, ירושלים, עמ' 88-92.
2. עותק היה מצוי אצל עבדאללה חייר מהכפר אבו-טנאן. על כך שמעתי מנעים עיאנס מסאג'ור.
3. המקומיים כינו יחידות אלה "פדאנים גדולים". פדאן מצרי רגיל = 4.2 דונם. והי חלוקה סכימתית.
4. לברור המושגים הנ"ל ראו: בר, ג' (1971). מבוא לתולדות היחסים האגראריים במזרח-התיכון 1800-1970. הקיבוץ המאוחד, עמ' 67-82.
5. השוואה: בן-צבי, י' (1960). מסעות בשבילי הארץ, ושכנותיה. המכון להוצאה לאור, ירושלים, עמ' 79 (על כרמי גפן בעבר במגיד אלכרום).
6. בן-צבי, י' (תשי"ג). חבל הדרוזים בישראל. ארץ ישראל, ב'. ירושלים, עמ' 207.

ד"ר ע' ישראלי - גיאוגרף