

## מובלעת הבשן

עמיהוד ישראלי

קצר-ענתר — הוא שיא החרמון, 2814 מ' (את התמונה הזאת ואת יתר התמונות במאמר צילם שמעון דר)

גראפית הנ"ל מצויה עתה בשליטה ישראלית, המקנה לצה"ל אופציות מודעיניות וטקטיות דו-כיווניות — הן לגבי אגן דמשק במזרח והן לגבי "פתח-לאנד" המרכזית במערב — וזאת, כמובן, בהתחשב במגבלות האקלימיות המיוחדות לחורף.

### הישובים והזרכים

ישובי הקבע בחרמון מצויים, כידוע, בשוליו בצמוד לאקוויקלחיים של נביעות המים. במיפלים אלה מוקד מו מג'דל-שמש (1250 מ'), סחיתא (1100 מ'), ח'דיר (1200 מ'), בית-ג'ין (1150 מ') — בתחום הישראלי, וכן דרב'ל (1200 מ'), עין א-שערה, ערנה ורימה (כר' לם 1350 מ') — בתחום הסורי. הישוב הגבוה ביותר בתחום הסורי הוא קלעת-ג'נדל (1425 מ'), ששמו מעיד על תפקידו בעבר (קלעה — מצודה). בנוסף לישובי הקבע מצויים בחרמון ישובי-בת ("מזרעה"), שאינם צמודים בהכרח לנביעות-המים. מורעות נטור שות מופיעות באגף הדרומי של החרמון, בשולי כביש "מעלה-גדעון", המעפיל להר-ראשים (ג'בל רואוס) הוא "הר-דב". גם באגף הסורי מופיעים קבצי-מבנים, מכלאות לבהמות וכיוצא באלה, אף בלי הכינויים השכיחים.

צביונו הטופוגרפי של החרמון הופכו לחסימה הררית בלתי-עבירה. לפיכך לא נמצאו בו זרכים ראוי-יות לשמן, להוציא את כבישי האספלט הצרים המת-פתלים במגזר הלבנוני לעבר כפרי ה"פתח-לאנד" הד-רומיים, כגון כפר חמאם, כפר שובא והיברייה, וכן כביש האורך המחבר את העיריה ראשיית-אל-וואדי

מלחמת יום-הכיפורים הביאה לידי צירופו של מרחב נוסף אל אותם 1150 קמ"ר שבגולן. ממדי מרחב זה נאמדים כבשליש מהנתון הקודם. במי-נוח הצבאי הבלתי-רשמי נהוג לכנות את המרחב החדש "המובלעת", משום בליטת מיתארו מזרחה. למעשה, מורכבת המובלעת משלוש יחידות מור-פוי-טקטוניות נפרדות (מצפון לדרום): א. רכסי החרמון, ובכללם פסגת שיאון (2814 מ'); ב. קטע משטח הלגיה הקטנה ("אלי-ועורה"); ג. שוליים מהמגזר הצפוני של הבשן, חבל תלי-הגעש וח-רוטי-האפר.

להלן — מספר הארות והבהרות גיאוגרפיות על מרחב המובלעת.

### החרמון השטח החדש שבשליטתנו

שלוחת הרכס המרכזי, היא קו פרשת-המים החר-מוני, נוטה לעבר מוצב החרמון הישראלי (כ-2000 מ'), ולכן הכינוי "כתף-החרמון" יאה לה. במת הרכס המרכזי נמשכת לעבר פסגת 2224 מ' (על "הקו הסגול" הישן), וחולפת כ-3 ק"מ צפונה לעבר מוצב החרמון הסורי לשעבר (כ-2200 מ'). להלן משתרע הרכס לעבר פסגת 2201 (כ-4.8 ק"מ מער-בית-דרום-מערבית מהכפר ערנה). מכאן ואילך זהה כמעט לחלוטין קו הפסגות עם הגבול הבינלאומי, המתמשך כללית צפונה לעבר פסגת 2269 (נ"צ 2264/3086), ועד לפסגת ההר כולו, הלא הוא רכס שיאון (קצר-ענתר, 2814 מ'). כל המערכת ההיפסו-



דרך עפר, בואכה מערב ודרום-מערב, לעבר מוצב החרמון שלהם (בעבר). בעיצומה של מלחמת יום- הכיפורים החלו הסורים בסלילת תוואי על מגת לקשר את מוצבם לשעבר עם מוצב החרמון הישראלי. במגור הישראלי "הוותיק" של ההר נסללה, כידוע, מערכת

עם כפריזית, עין-קנה ושבעה. במגור הסורי עובר כביש אספלט אחד ויחיד - מקטנא לעבר עסם- פוקא והצומת ליד קלעת-ג'נדל. מצומת זה מתפתל הכביש בתחום הררי מובהק לעבר כפרי החרמון - בקעסם, רימה וערנה. מכאן האילך הכשירו הסורים

כבישים היקפית מ"מעלה-גדעון" ל"הר-דב", לכתף-  
החרמון ולאתרי-ההחלקה ועד מג'דל-שמס. כן נפרץ  
תוואי-קיצור המחבר את איזור בניאס עם קלעת-נמרוד  
וגוה-אטי"ב עד למג'דל-שמס.

כל התוואים, הישראליים והסוריים, נסללו בראש  
ובראשונה מטעמי בטחון. ככל הידוע, לא שימשו  
תוואים אלה כנתיבי תעבורה קדומים, שכן תוואי  
ההעפלה על החרמון, לפי עדויות ברסלבסקי ואחרים,  
לא היו אלא בבחינת שבילים (כגון ואדי עסל הוא נחל  
שיאון).

### הלג'ה הקטנה

שפכי הלג'ה הקטנה ("אל-ווערה") שייכים מורפולוגית למכלול נופי הלג'ות, המופיעים בטרסונה (אר-גוב ?) ובמרחבי ה"חרה" שבירדן ובסעודיה. המרחב שבשיפולי החרמון משתרע על כ-140 קמ"ר והנביעה הראשית מוצאה מתל-ח'ד'ר (1475 מ'), כ-2 ק"מ צפונית-מזרחית מהכפר ח'ד'ר. הזרימות גלשו בהתאם לטופוגרפיה של התשתית כלפי מזרח ודרום כאשר שרשרת הרוטי-האפר ("התלים") הגבילה את מרחב הזרימה מפאתי דרום, כגון תל אל-אחמר (1023 מ', צפונית מח'אן ארנבה), או שלוש ההידוקריות שבמרחב תל אל-אשער (1337 מ') — תל אל-אצפר (1010 מ') ותל-איובה (1037 מ'). אולם המגבלה הטופוגראפית העיקרית שניתבה את קילוחי הלבנה התבטאה במי-קומו של תל א-שמס (1012 מ'), שבלם את הזרימה מפאתי דרום. להלן סטתה הזרימה כלפי מזרח וצפון מזרח בעקבות החסימות הטופוגראפיות של תל-ענוה (926 מ') ותל-ברקלה (945 מ') ליד הכפר כנאפר. הפירוש המילולי של "אל-ווערה" (ולא "אל-ווערה")

כפי שנכתב בטעות) — הוא חתחתים, והשם מעיד על צביון האיזור. אולם יש להטעים, כי ממדי תצורות הלג'ה הקטנה קטנים בהרבה מאלה של הטרסונה, מקום שם מגיעים הגבהים היחסיים ל-2—20 מ'. לכן, למרות תנאי העבירות הבלתי-נוחים ב"ווערה" — אין לפסוק כי לא קיימים נתוני נגישות כלל ועיקר. העיירה זפייה, מזרחית מסעסע, ממוקמת בשוליים הצפוניים של מרחב השפיות. גם בתחום "המובלעת" מצויים מספר כפרים המתפרסים בשולי הלג'ה ובמובלעות "נקיות" שבתוכה, כגון עמרת אל-פואאר, הלס, חרפא ודורין. הסורים אף סללו כביש בטחון אורכי המחבר את צומת אל-וויסייה (מדרום לתל א-שמס) עם מזרעת בית-ג'ון, תוך קישור שלושות הכפרים הראשונים שהוזכרו לעיל.

אין ספק, שהקילוחים והשפיות במרחב הלג'ה הקטנה הם צעירים ביותר מבחינה גיאולוגית. על כך עמד בשעתו הגיאולוג הצרפתי דיברטרה, אלא שהוא טעה ביחסו את מוצא הנביעות לתחום מג'דל-שמס. לפי פיקרד הסתיים הוולקניזם סביב החרמון בדרגת הפייסטוקן התיכון; כלומר — האדם הקדום היה עד לפעילויות אלה. בסכמו את מימצאי הוכיח דינר, כי מצויים שפכי-לבה על סף אלוביאלי של נחלי אשדות-המזרח של החרמון. קביעה זו מחזקת הרבה את ההנחה המקובלת בדבר "הצעירות הגיאולוגית" של הנביעות הללו. אין ספק, כי חלק מהמערכת ההידרוגראפית במורדות החרמון הדרום-מזרחיים שובשה לחלוטין בעטיין. כך, למשל, נפרסת בקשת

\* בדיקת עצמות עיוזים, שנמצאו קבורות בשפכי הלג'ה הגדולה, העלתה כי גילן 4,000 שנה בלבד !



הלג'ה הקטנה

מזרחית מה"קו הסגול" אפשר להבחין ב־5 טורים נוספים, ששלושת המערביים שבהם מצויים בתחומי "המובלעת", ואלו הם: א. תלי שער, מסהרה (בתחומי "המובלעת"), אל־חרה, מחץ (מערבית מג'אסס) וג'אב"ייה (בסוריה); ב. תלי איובה, אצפר ומאל; ג. תלי שמש, עורוס, סראג'ה, פטמה, קריין וענתר (בתל־קריין השתמר גם הלוע הפנימי של החרוט, בדומה לתל־פרס שליד צומת רפיד).

רוב שטח "המובלעת" מדרום לכביש קונייטרה—סעסע הוא בעל צביון טרשי ומועטות מטליות הקרקע על פניה. מבחינה זו מהווה צפון הבשן בכללו המשך מורפוגראפי ישיר לצפון הגולן, ואכן, גם החלוקה הערבית־מסורתית מבחינה (בעקבות החלוקה הארמית והיוונית) בין שני חלקי הבשן: המגור הד' רומי, בעל משטחי הקרקע הנרחבים והפוריים, שנרמזו בתנ"ך (דברים ל"ב, י"ד; עמוס ד', א'; תהילים כ"ב, י"ג; יחזקאל ל"ט, י"ח). מגור זה שימר, בגלגוליו השונים, את שמו המקורי של הבשן — "בשניתיס", "בתניאה", ובתרגום ירושלמי — "בתניא". ואילו המגור הצפוני, הטרשי, פונה "א־נוקרה", כלומר — חבל הנקרות והטרשים. חלוקה זו בין שני מגורי הבשן אובחנה באורה ברור וחד בגודל הישובים מבחינה דמוגרפית וכלכלית. ישובי צפון־הבשן בכלל, וישובי "המובלעת" בפרט, לא פיתחו מעולם חקלאות בדווית מאוחרת, כגון הכפרים אל־וויסייה (מזרעת בית־ימנה) ועמרת אל־פואר (אל־כמב). במרחב הצפוני־הטרשי מרובים גם כן הישובים הזעירים, בין שהם ישובי־בת ("מזרעת") ובין שהם חורבות נטושות למחצה (רסס, רוטוס ותר'בה). מקטעים רבים משטחי "המובלעת" מכונים בפי הערבים ע'דר, או ע'דרייה, היינו האדמות הטרשיות. לעומת זאת מופיעים בדרום הבשן ישובים גדולים יחסית, המזוהים היסטורית עם תקופה זו או אחרת, כגון — דרעא (אדרעי), ג'אסס (גמשי), נווי (נווה), ג'אבייה (בירת בני ע'סאן), תסיל (תרסילה, או תאסילה השומרנית), טפס (מהתקופה התלמודית), עות'מאן (דמתא מתקופת המקבים) ועוד.

### תפוסת הישובים ומערך הדרכים

הגולן שימש מאז ומתמיד חוליית מעבר בין ארץ־ישראל המערבית לבין אגן־דמשק. על בסיס הנחה זו יש להבין את צירי הרחוב האלכסוניים שחצו את הגולן, כאשר "דרך־הים" התפצלה, כמקובל, בתחומי הגולן לטעיף מרכזי (חצור, גשר בנות־יעקב וקר ניטרה) ולטעיף דרומי (בית־שאן, ינועם, אפק־אפיק ועשתרות — תל־עשתרה). הסקר של ד"ר קלייר אפש־טיין לא העלה שרידים מהאלף השני או ממחצית

גדולה מניפת־הסחה הקדומה של נהר פרפר (אל־אעווג) — ממזרעת בית־ג'ן בדרום ועד לקטנא בצפון. את דגמי־הפירות של האפיקים ("מסיל") הנוכחיים הכתיבו מיתאריה של הלג'ה הקטנה בקו הנמתח דרך מזרעת בית־ג'ן, מוע'ור אל־מיר, סעסע, מזרעת אל־קליעה, זכיייה ופסווה. "צוואר־הבקבוק" בין שני חלקי הלג'ה הקטנה הוא בגורת מזרעת אל־קליעה, כ־4 ק"מ מזרחית מסעסע. בגזרה זו התחתר ואדי פנאפר, אחד מיובלי נהר פרפר, ויצר את המפער הטבעי שבין שני מגורי הלג'ה הקטנה. כאן עברה, לדעתנו, גם הדרך הקדומה שחצתה את מרחב הטרשים לעבר אגן דמשק, כיון שהפריצה בין סעסע לתל־שמש (נתיב הכביש הנוכחי) היא מלאכותית בעיקרה. ייחודי זור תוואי הדרך הקדומה הוא כלהלן: הנתיב עבר מדרום לתל־שמש לעבר הכפר דיר־מכר (שבו נמצאו לאחרונה עתיקות הלניסטיות רומאיות). מכאן המשיך הנתיב הקדום בשולי תל־עזוה ולעבר מזרעת אל־קליעה. יישוב־בת זה נבנה, להערכתנו, על יסודות קדומים יותר ושימש כמצד (רומאי? צלבני?) אשר חלש על פיתחת ואדי כנפאר, שהוליקה לעבר סעסע, ח'אן א־שייח' ודמשק, כמובן, הנתיב ההיסטורי המועדף המשיך לעקוף את הלג'ה הקטנה מפאתי דרום וחדר לאגן דמשק מכיוון פיתחת כסווה הנוחה יותר.

שיבושים הידרוגראפיים נוספים נראים בעליל בתחום המובלעת הישראלית מערבית וצפונית לכביש הראשי ח'אן ארנבה—תל־שמש, כגון במסיל א־נורייה (תעלת הנורייה, או הצועניה), המסומנת במפות השונות כמרחב של בצות כל־שנתיות, ובהמשכה המזרחי מתפצל הנחל לדגם־פורות משובש המכונה "נהר־אל־כוס" (כלומר, נחל ציבור־האפיקים). הוא הדין בנהר אל־פואר (הנחל הגועש, התוסס), המתפתל בגורת הכפרים חלס ועמרת אל־פואר בין התחתי הלג'ה הקטנה, בעוקפו מדרום את תל־שמש עד לסביבות דיר־מפר.

המערך הטופוגראפי של הלג'ה הקטנה השפיע אפוא גם על השיבוש ההידרוגראפי וגם על ניתוב מערכת הדרכים והכבישים העוקפים ברובם את המרחב.

### שולי הבשן

במרחבי הבשן רבתי משתרעים למעלה מ־200 חרו־טי־געש המזדקרים כלשהו מעל פני הרמה הבולתית. אולם רק 40 מהם מתנשאים 50 מ' ויותר מעל הרמה וממדיהם מרשימים. מערך ארובות־ההזנה התת־קרקעיות של ציבורי הגעשונים מרמז על תפוצת צירי חולשה גיאולוגיים, המשתרעים על צירים כמעט מקבילים מצפון־מערב לדרום־מזרח. קווי חולשה אלה מזכירים את הקו "הים־סופי" השליט בבקע הסורית־אפריקאית. מערבית ל"קו הסגול" מתקבצים שני טורי געשונים משני עברי כביש קונייטרה—צומת רפיד.

\* אל־אעווג — "המתפתל" — הוא הדרומי בין "נהרות־דמשק", ושפיעתו השנתית מגיעה ל־74 מיליון מ"ק.

\* ר' י. זיו — הגולן בימי המיקרא, בספר "הגולן — לקט מאמרים", תשל"א, עמ' 148—167.  
\*\* ר' י. אהרוני — א"י בתקופת המיקרא, תשכ"ג, עמ' 40—42.



זו מסבירה, בדיעבד, את חיוניות שליטת צה"ל על הכפר ועל הגבעה 1123 מ' (צפונית לו), אל מול פני אגן-דמשק. צירוף של קטעי מידע אקראיים ושל עובדי דות עקיפות משלים את התמונה: אבן-ג'ובייר מזכיר בשנת 1184 לספירה את מזרעת בין-ג'ן (או בית-ג'ן) בדרכו מדמשק לבניאס. כן מוזכר המקום בתעודה צלבנית מהמאה ה-12. בתקופות מאוחרות יותר נזכרים גם ישובים אחרים על נתיב זה, כגון בית-אמא (ביתימא, 1895) וכפר-הוואר (ביקורי נוסעים ב-1728 וב-1810). אפשר אפוא להניח, כי נתיב שיפולי-החר-מון הדרום-מזרחי היה בשימוש לא רק בתקופה העות'מאנית אלא גם בתקופה הצלבנית. אותם שיי קולים טופוגראפיים מאפשרים לנו להרחיק את עדותנו בהשערות ספקולטיביות לתקופת בית-שני, ואולי עוד לפני-כן, אם נעיין בזיהויים הבלתי-חדאיים המורצים ל"הירוק" מרמו לאליהו הנביא או לסנט-ג'ורג', וכן נמצאה כתובת יוונית משלהי המאה ה-6. ספקולאציה נוספת במישקי ההשערות מוזה את הכפר רימה (1350 מ') כרום-בית-ענת. מכל מקום, ליי שובים הנוכחיים רימה, חינה, דרבא ואחרים לא מוצע בערבית שום זיהוי.

בניצב לדרכי הרוחב האלכסוניות, שחצו בעבר את הגולן, התבלט נתיב-האורך העתיק שחצה את הבשן מצפון לדרום — הלא היא "דרך-המלך" המקראית. בנתיב זה בלטו הערים שברום הבשן כגון נווי — נווה, עשתרות — תל-עשתרה, וקרניים — שיח-סעד. נווה היתה, כנראה, אחד הצמתים "הבינלאומיים", משום שבקרבתה התכנסו "דרך-המלך" ו"דרך-הים" (או, לפחות, הסעיף שעלה מכיוון פיקאפק). מכל מקום, "דרך-המלך" שיגשה רק בתקופות היסטוריות שבהן

האלף הראשון לפנה"ס בסעיף המרכזי המשוער, ולפיכך התערערה הסברה אודות ניתובה של "דרך-הים" בציר הצפוני-מזרחי מאיזור גשר בנות-יעקב. השיי קולים הטופוגראפיים מחזקים את הסברות, שדרכי הגישה לגולן עלו בעיקר מאגפו הדרומי, אולם לאו דוקא מבקעת בית-ציידא (בטיחה) שעבירותה כוגבלת בחורף. יתר על כן, שרידי הדרך הרומאית העולה ממזרח לכינרת מלמדים על תוואי-אוכפי (שלוחת לאווייה), בין נחל סמך לבין נחל כנף, כלומר בין כורס-גרגשא לבין כפר עקב — כפר עקביא, לעבר קוציבה, ג'ורנייה וג'סר א-רוקד' (הגשר הרומאי בפיתחת הקניון). בתקופת המשנה והתלמוד חצו דרכי הרוחב של הגולן כמעט באותם תוואים. השתיים החר-שוכות הגיעו מדרום הבשן, מכיוון מזרח דרום-מזרח, ונפגשו במרחב רפיד-ג'וח'אדר בדרכן לעבר הכינרת. שלוחה משנית נמשכה במקביל לכביש הנפס הנוכחי, צפונה-מערבה לעבר סינדיאנה, כפר-נפס, וואסט (צ'ר) מת הכבישים הנוכחי, זעורה ובניאס. ייתכן בהחלט, כי מגורת כפר-נפס התפצלה שלוחה נוספת שירדה לעבר גשר בנות-יעקב. מכל מקום, התוואי גשר בנות-יעקב, קונייטרה, ח'אן-ארנבה, סעסע, ח'אן א-שייח' דמשק שימש, לפי העדויות המסכמות של שומאכר, כנתיב-רוחב ראשי בתקופה העות'מאנית.

אין ספק, כי בשוליו הצפוניים של הגולן, בהדום מורדות החרמון, עבר תוואי עתיק נוסף, הוזה כללית עם הכביש הנוכחי מסעדה, מזרעת בית-ג'ן, חינה, כפר-הוואר, ביתימא, קלעת-ג'נדל, קטנא ודמשק. השיקולים הטופוגראפיים מצביעים על "טבעיותו" של תוואי זה. המיתחם החיוני לאורך הנתיב האמור מצוי כיום במפער הצר שבין צפון הלג'ה הקטנה לבין שיפולי החרמון, כלומר באיזור מזרעת בית-ג'ן. עובדה

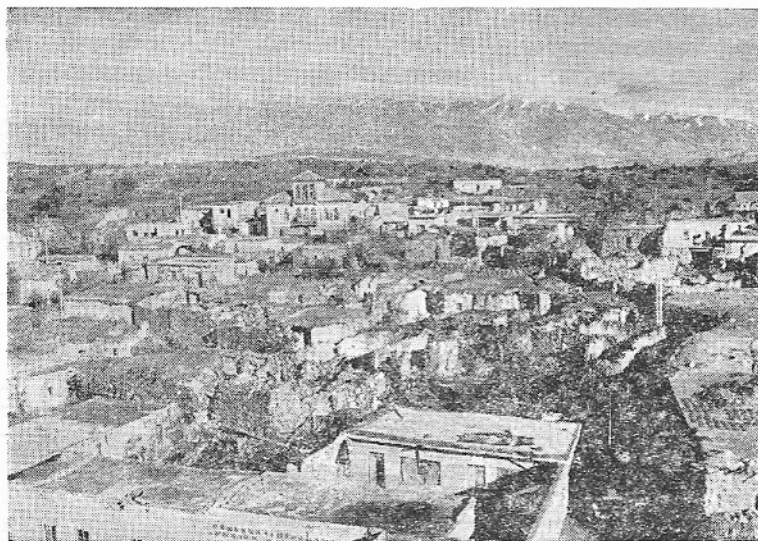
את צומת הכבישים החשוב ביותר בדרום "המוב" לעת"; שכן נתיב מזרחי מחברו עם ע'באע'ב, על ציר האורך בבשן, ונתיב נוסף, המתעקל צפונה בס' מוך לפנאפר, חוצה את הלג'ה הקטנה לעבר סעסע. הישובים הדרוויים שהוכנסו לתחום שליטת צה"ל ממשיכים, מבחינה אקולוגית, את רצועת הישוב הדר' רווי שבשיפולי החרמון, למז' עין־קניה, מג'דל־שמס, מסעדה וסחיתא — לעבר ח'ד'ר, בית־ג'ן ומזרעת בת־ג'ן וכן חרפא וחלס. ישובי "המובלעת" האחרים מאפ' ייגים, בנופם ובממדיהם, את הרמה הטרשית שמועטות בה מטליות הקרקע.

### המרכיב האי־סטראטגי

כ־25 תלים המצויים בתחומי "המובלעת" מקנים למרחב מימד אי־סטראטגי עם אופציות טקטיות — הן לניתוק ציר־האורך המרכזי שבבשן והן לפריצה לתוך אגן־דמשק — תוך הישענות על פיתחת מזרעת בית־ג'ן במגזר הצפוני ועל תל־שמס באגף המרכזי. קו הפסקת־האש מתלכד עם מרחבי־שליטה טופוגראפיים החולשים על סביבותיהם. החוליות העיקריות הן אלה: מדרום — צומת אוס־בטנה, תל־מסחרה (973 מ') ותל אל־מאל (1001 מ'), הצופים אל מול תל אל־הריה (1094 מ') הסורי (אשר הארטילריה ארוכת־הטווח שלו הטרדה את ישובי דרום עמק החולה במלחמת יום־הכיפורים). להלן מסתיים המגזר הדרומי־מזרחי של "המובלעת" מול כפר־שמס, כשתל־ענתר (851 מ') חולש על כפר סורי זה. הלאה צפונה מחזיק צה"ל בתל־מרעי (903 מ'), השולט על כביש כפר נסג'—כנאכר. מכאן ואילך מקבל קו הפסקת־האש תפנית צפון־מערבית לעבר חוליות־הבריח המרכזיות בתל־שמס (1012 מ'), החולש למרחקים על פיתחת סעסע ועל האגף הדרומי־מערבי של אגן דמשק. הקטע הפ' ריבלמטי בקו נמשך באותו כיוון עד למזרעת בית־ג'ן

היתה השליטה הצבאית־מדינית על הבשן בידי גורם מרכזי וחוק. במרוצת התקופות השונות חלו תנודות גם במרכזי־הכובד הצומתיים של ציר האורך וגם בתוואי עצמו, אשר שימש בתקופה המוסלמית וה' עות'מאנית כד'רב־אל־חג' לעבר ערי הקודש בחג'אז. מימצאים רבים מאמתים הנחה זו על תנודות התוואי והשתנות מרכזי־הכובד שלאורכו (כגון צנאמיין־בתי־רה, בירת טרכונה? שיח'־מסכין — על שרידיה מת־קופת המשנה והתלמוד).

מערכת הכבישים בהווה הוארכה, הסתעפה ועובתה מתוך שיקולים צבאיים בעיקר. כציר המרכזי נותר בעינו כביש האורך של הבשן, שירש את נתיב "דרך־המלך" הקדומה, עם העיירות כטוה, ע'באע'ב, צנאמיין, שיח'־מסכין ודרעא. פיתחת כטוה בצפון החולשת על אגן דמשק ונהר פרפר בין שולי הלג'ה הקטנה וג'בל אל־מנע מחד גיסא, וצומת הכבישים בדרום הבשן, בשיח' מסכין, מאידך גיסא — מהווים את חוליות הבריח בכל המערכת התעבורתית של הבשן. בתחום "המובלעת", הרי שהציר החשוב ביותר הוא כביש קוניטרה, ח'אן־ארנבה ותל־שמס, הממ' שיך דרך פיתחת סעסע לדמשק. מכביש עורקי זה סללו הסורים שלוחות אורכיות מקבילות, פחות או יותר, המתפתלות בין מערכי התלים והעוקפות את הלג'ה הקטנה בתחומי "המובלעת". צמתי הכבישים יוצאים (ממערב למזרח) מח'אן־ארנבה, ממסעף וויי־סייה־מעץ, ממסעף שוכתלייה ומצומת סעסע שמצפון ללג'ה הקטנה. בכביש הצפוני העובר למרגלות החר' מון נרעת חשיבות מקומית לצמתי מסעף ח'ד'ר ומז'רעת בית־ג'ן (בתחום "המובלעת"), ולמסעפי חינה, בית־מא, קלעת־ג'נדל וקטנא שלפני דמשק. בדרום "המובלעת" שולטים תל־מסחרה, תל־אל־מאל ותל קריין על מסעפי הכבישים המוליכים דרומה. כפר־נסג' (רמז שמי למלאכת האריגה?) מהווה, כמובן,



גי'בת אל־ח'שב

1. ברסלבי, י. — הידעת את הארץ ה' — בין תבור לחרמון, הוצאת הקבוץ המאוחד, 1960.
  2. דן, י. — קרקעות הגולן, "טבע וארץ", כרך ט"ו, חוב' א', 1972.
  3. וילנאי, ז. — גולן וחרמון, הוצאת אחיעבר, 1970.
  4. ולצמן, ע. — הגיאולוגיה של מורדות החרמון, מפירסומי תה"ל, 1968.
  5. מור, ד. — סיור באתרי געש בגולן, "טבע וארץ" כרך ט"ו, חוב' א', 1972.
  6. מיכלסון, ח. — בולת הירמון ובולת הרוקד, "טבע וארץ", כרך ט"ו, חוב' א', 1972.
  7. קרמון, י. — קווי הפסקת האש של ישראל, הוצאת מטכ"ל, קצין חינוך ראשי, ע' 82—112.
  8. שולמן, נ. — סקירה גיאולוגית על הגולן, "טבע וארץ", כרך י' חוב' ג', 1968.
- וגבעת 1123 מ' שמצפון לכפר, תוך חציית הלג'ה הקטנה בגזרה בת 8 ק"מ. ממזרעת בית-ג'ן עובר הקו צפונה-מערבה על רכסי החרמון לעבר מישלט 2204 מ', החולש על נתיב הכפר ערבה ועל מוצב-החרמון הסורי לשעבר. מנקודה זו מצפינה מובלעת הררית זוטא, בת 7 ק"מ, לאורך הרכס המרכזי של החרמון עד לפסגת-שיאון (2814 מ') ועד בכלל.
- תפיסת המרחב הנ"ל חלה לאחר הדיפת הסורים מתחומי הגולן ב"קרי-הסגול". ההבקעה הישראלית העיקרית התמקדה בציר אהמדייה, ח'אן-ארנבה, תל-שמס, תוך שבירת המערך הסורי הקדמי בסביבות ח'אן-ארנבה ותפיסת תל-שמס על-ידי כוח מוצנח. במקביל למאמץ העיקרי נע כוח נוסף לאיבטוח האגף הצפוני בציר ג'ובתא אל-ח'שב ומסעף ח'ד'ר לעבר מזרעת בית-ג'ן. יחידות נוספות פרצו מדרום לציר המרכזי ואיבטחו את אגפו על-ידי השתלטות על תלי המרחב הדרומי שבין מסעפי הכבישים של הכפרים ג'בא, מסחרה, אל-מאל וכפר נסג'. להוציא את תל אל-חרה שמדרום ל"מובלעת", נתפסו, כאמור, כל התוואים השליטים במרחב, ובכללם הרכסים הגבוהים של החרמון. במונחים של טופוגרפיה צבאית אפשר לסכם, כי השליטה על מובלעת הבשן ועל פסגות החרמון היקנתה לצה"ל יתרונות מגוונים ואופציות צבאיות פתוחות.