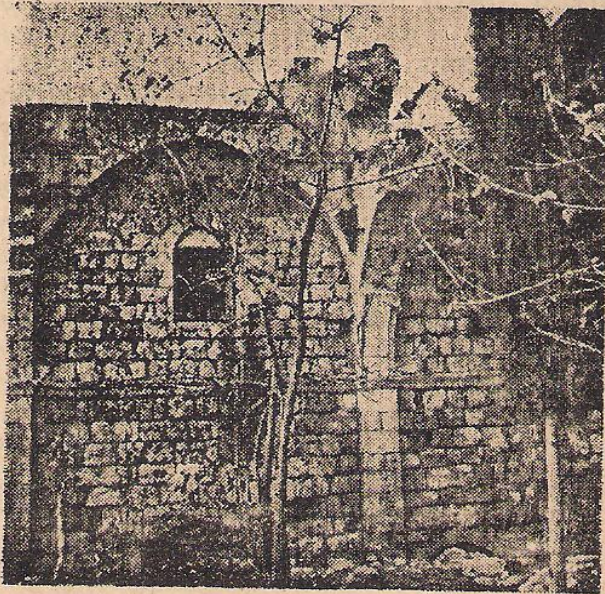


כך הפכה ביענה (הנוצרית) לדיר-אל-אסד (המוסלמית)



שרידי הכנסיה הצלבנית בדיר-אל-אסד

"מינזר האריה"

פירוש השם דיר אל-אסד — "מינזר האריה" (או מינזר-אסד, כשם-פרטי) — מלמד על הווייתו הנוצרית הרחוקה של כפר זה, שתושביו הינם, כאמור, מוסלמים כולם. התופעה המעניינת היא שבתקופת הצלבנים התייחסו הערבים לכפר כאל "בענה" והוא פונה בפייהם "דיר אל-בענה", היינו מינזר-בענה. הכפר הנוכחי בענה, המשתרע מדרום לדיר אל-אסד הנוכחית, לא היה בנמצא. ואכן, אנשי סקר א"י המערבית רבית (S.W.P.) ציינו⁽⁵⁾ את שרידיה של כנסייה מבוצרת בלב דיר אל-אסד והעלו את אפשרות הזיהוי עם ה-DERSOET ורשימת התעודות של הקבר-הקדוש. גדעון פרסטר⁽⁶⁾ הטעים, כי איזכורים נוספים מופיעים אצל ABEL (1938) ובמפת א"י הצלבנית של JOHNS מאותה שנה. בשנת 1969 נחשפה הכנסייה מחדש והתגלה אולם גדול ומקומר ושני מיגדלים דרומיים-מערביים, על חרקי הירי שלהם, באגף הצפוני-מערבי והצפוני-מזרחי של המיבנה. כן התגלו חלקי מיגדל באגף הדרומי-מערבי. הואיל ורוב המיבנים הצמודים לכנסייה משמשים למגורים עד היום, הרי

(5) S. W. P. E. F. A General Index, London, 1888, p. 168.

(6) ג. פרסטר — שרידים צלבניים בדיר אל-אסד. טבע וארץ, ה', כרך י"א, 1969, ע"ע 231—230. וחדשות ארכיאולוגיות כ"ח—כ"ט, ינואר 1969.

(פרשיה גיאוגרפית-היסטורית)

— מאת עמיהוד ישראלי —

במרכזו של הגליל, בסמוך לכביש עכו-צפת, משתרעים שני כפרי-מיעוטים הצמודים זה לזה: בענה, הקרוב לכביש הראשי, דיר אל-אסד המתפרס על מורדותיו התחתיים של מתלול-צורים. האחרון הינו כפר מוסלמי-הומוגני עם למעלה מ-3,000 נפש, בעוד שבבענה מצוי מיעוט נוצרי (כ-16.6% מהאוכלוסייה, שכללה כ-2,500 נפש בתחילת 1976).⁽¹⁾

מישקלו של המיעוט הנוצרי בבענה מצוי במגמה של ירידה מתמדת. קו ההתחלה, שעליו קיימים נתונים מהימנים, מתייחס לשנת 1922⁽²⁾: בבענה היו 39.9% מכלל אוכלוסיית הכפר באותה שנה — נוצרים. אומדן קדום יותר של אנשי סקר א"י המערבית (S.W.P., 77—1872) מעריך את הנוצרים בכשליש מכלל אוכלוסיית הכפר (כ-400 נפש בס"ה), בעוד שאומדנו של גיאורג שומכר⁽³⁾ (1887) הצביע על 45.1% נוצרים מתוך כ-620 נפש בס"ה. בשלהי תקופת המנדט ובמרוצת תקופתה של המדינה המשיך מישקלם של הנוצרים לרדת: ב-1946 — 36%, ב-1961 — 26.3%, ב-1965 — 19.3% וב-1972 — 16.6%.⁽⁴⁾ ברור לחלוטין, כי הסיבה העיקרית לכך נעוצה בריבוי הטבעי הנמוך של העדות הנוצרית יחסית לעדה המוסלמית. תהליך זה אופייני בכלל לא"י, וסימוכין לו גם בכפר הגדול רמה, שם ממשיכים עדיין הנוצרים להוות רוב באוכלוסייה הכפרית.

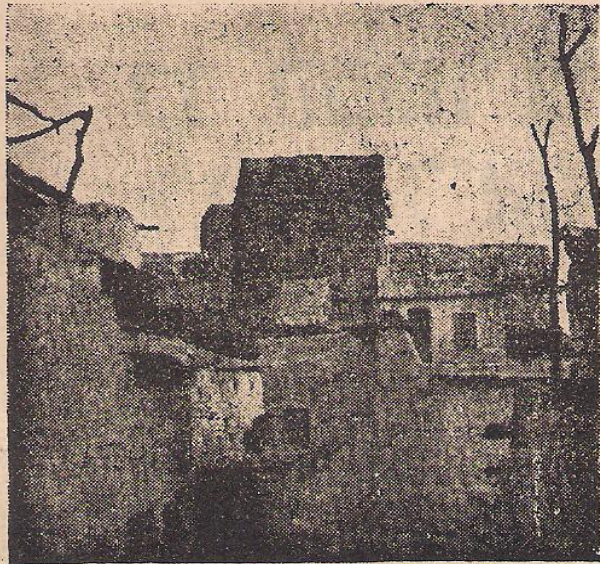
מציאותם של הנוצרים בבענה והקשר בינם לבין הכפר המוסלמי דיר-אל-אסד מהווים את נושא רשימתנו.

(1) הנתונים מתייחסים לאומדן על בסיס מפקד האוכלוסין מ-1972. ראה: ל.מ.ס. — אוכלוסייה ומשקי בית בישובים ואזורים סטטיסטיים, פירסום 4, י-ם, תשל"ה.

(2) BARRON, J. B. — Palestine, Report & General Abstracts of the Census of 1922, J—M, 1923.

(3) SHUMACHER, G. — Population List of the Liva of Akko, PEFQst, 1887 pp. 173—174).

(4) מקור הנתונים: 1946 — ממשלת המנדט, 1961 — מפקד האוכלוסין והדיר, ל.מ.ס. — אומדן דגנו לפי הערכות ל.מ.ס., 1971 — לפי סקר מתכנן המיתאר של בענה.



מגדל צלבני שנותר בין בתי דיר-אל-אסד

את שמה בתקופות שונות. למן התקופה הממלוכית ואילך נקרא כל חבל הבקעה וההרים שמדרום לה בשם הערבי שאע'ור, (קרי: שאגור), וקרוב לוודאי, שלפני נינו שיבוש נוסף של השם המקורי. מכל מקום, רצף מטעני-הזיתים העתיקים בבקעת בית-כרם הינו הגדול ביותר בתחומי מדינת ישראל בקו הירוק. עתיקותם של מטעים אלה אינה נתונה בספק.

עדות מסייעת

דיר אל-בענה נזכרת בהקשר עם ד'אהר אל-עמר (שנת 1735), כאשר האחרון תבע לעצמו את הכפר וסביבותיו.⁽¹¹⁾ אולם העדות המעניינת והמפורשת ביותר המתייחסת לכפר נוצרה זה — מקורה מראשית המאה ה-16, היינו מתחילת תקופת הכיבוש העות'מאני של א"י. עדות זו מסייעת בידינו להבין כיצד התגלגל שמו של דיר אל-בענה לכפר הנוכחי בענה וכיצד הפך דיר אל-אסד (הלוא הוא דיר אל-בענה המקורי) ל"מינור אסד".

בשנת 1569 כתב הביוגראף המוסלמי אל-מוחייבי כדלקמן⁽¹²⁾: "מת אסד א-צפדי (אסד הצפתי), הלוא הוא צופי שהתיישב במינור לרגלי ההר של צפת, בקירסבת הכפר אל-בענה. בעבר נודע (המקום) בשם דיר אל-ח'ד'ר ונוצרים ישבו בו. הסולטאן סוליימאן גירש אותם והושיב (במקומם) את אסד, ילדיו ומעריציו". אירוע זה קשור, איפוא, בשמו של הסולטאן העות'מאני המפואר סוליימאן ה-1, "המחוקק", ששלט באימפריה בשנים 1566—1520. שלוש שנים בלבד לפני עלותו לשלטון נכבשה א"י ע"י קודמו, סלים ה-1. מן המפורסמות הוא, שהסולטאנים העות'מאנים היו

(11) א. הייט (הד) — ד'אהר אל-עמר. י-ם, הש"ב, ע' 21.

(12) הציטט בשינויים קלים לקוח מ-מ. אסף — הע' רבים תחת הצלבנים, הממלוכים והתורכים, ת"א 1941, ע' 207.

שקיומה של הכנסייה השתכת, כנראה, מחוקרי התקופה פה שלאחר הצלבנית.

ביקעה ללא מיבצר

הערות-שוליים במחקרי פרופ' פראוור על התקופה הצלבנית מסייעות לזרוע אור חדש על חשיבותה האסטרטגית והתעבורתית של אותה כנסייה מבוצרת בכפר דיר אל-אסד הנוכחי. במערך הדרכים והמיבצרים הצלבניים לא הופיע כל מיבצר בבקעת בית-כרם (כביש עכו—צפת של ימינו), והדבר תמוה, שכן במחקרו של מ. בנבנישתי ניתן פירוט מלא של המיבצרים והדרכים גם יחד.⁽⁷⁾ הרף זאת עובדה ידועה היא, כי צפת שימשה כחוליית-בריה בכל מיבצרי הגבול הצלבניים, בעוד שעכו הוותה בסיס ימי עיקרי. סביר היה, איפוא, להניח, כי נתיב הרוחב הצלבני הראשי בגליל ינצל את התוואי הטופוגרפי הנוח ביותר (בבקעת בית-כרם) והקצר ביותר (כנ"ל) לקישור בין שני המיבצרים החשובים הללו. ואכן, ממחקריו של פראוור אנו למדים, כי הכפר דיר אל-אסד של ימינו נקרא בפי הצלבנים — "סנט ג'ורג' מבענה" (SAINT GEORG DE LEBEYNE), ומסתבר שהוא חלש על הנתיב החשוב באותה עת שקישר את נמל עכו ומצודת צפת.

חשיבותו של הכפר בעיני הצלבנים היתה כה רבה, עד כי גם לאחר נפילת מונטפורט (יוני 1271) ונסירתם הכוללת מהגליל ההררי, עדיין ניסו כוחם במיתקפת-פתע על הכפר סנט-ג'ורג' (מחצית יולי 1271). זאת — כדי להשתלט על הנתיב מעכו לצפת, שהיווה לדידם, נתיב ראשי.⁽⁸⁾

עדות נוספת לחשיבותו של הכפר, שנקרא גם "עיר סנט-ג'ורג'", מסתברת מדירוגו באותה רמת-חשיבות, מבחינה צלבנית, עם עכו והוג'ין,⁽⁹⁾ ובנתנו לכל בקעת בית-כרם את שמה הצלבני — "עמק סנט-ג'ורג'" (Vallis Sti Georgii).

בורכארד מהר-ציון הטעים מספר שנים לאחר מכן⁽¹⁰⁾, כי — "סנט ג'ורג' שוכן בין ההרים בעמק שופע, פורה ונעים. שטח זה נמשך עד ים-הגליל". בורכארד איית את השם כדלקמן: SANGEOR, ולידתו של פראוור יש בכך משום סירוס של המונח הערבי סג'רה, שמשמעותו — חורשת עצים. להערכתו, השם הערבי המקורי של הכפר היה, אולי, "סג'רת אל-בענה" ושם זה שימש יסוד לשם הצלבני. הערכה זו נראית סבירה לחלוטין אם מביאים בחשבון את "יער-הזיתים" האופייני לבקעת בית-כרם גם בהווה. יתרה מזאת, יש לדעתנו, קירבה בין הכתיב הג'ל (SANGEOR) לבין השם SEGGORI, שהוא, ככל הנראה, גלגולו הקדום מאוד של שם הכפר סאג'ור, היינו שזור, שנתן ג"כ לבקעת בית-כרם

(7) מ. בנבנישתי — מיבצרי הצלבנים במדינת ישראל, תיאורם ותולדותיהם, י-ם, 1965, ע' 37.

(8) י. פראוור — תולדות ממלכת הצלבנים בא"י, ב', י-ם, 1963, ע' 489 והערה 25.

(9) שם, ע' 35.

(10) ר' הערה 8.

חדורים. בתודעת השליחות האסלאמית, ולכן נראים לנו דברי אל-מוח'ייבי כדברי אמת.⁽¹³⁾ אסף מחוק הנחה זו בהטעיומו⁽¹⁴⁾ את תהליך דחיקתם של הנוצרים מהישוב הכפרי ומהחקלאות כאופייני לראשית תקופת השלטון העות'מאני בא"י. האתר אל-ח'ד'ר (הירוק) מצוי עד היום במתלול-צורים (ג"צ 1773/2602), הן כקבר שייח' והן כמערה, במרחק של 1,800 מ' בלבד מזרחית מהכפר דיר אל-אסד. וכידוע, אל-ח'ד'ר הוא כינוי ערבי לאליהו הנביא או לסנט-ג'ורג'!⁽¹⁾

גירסה פולקלוריסטית על יישוב המוסלמים בתחילת המאה ה-16 באתר הנוכחי של דיר אל-אסד שמעתי מפיו של חוסיין אל-אסדי, נצר לחמולת הרוב ההיסטורית שבכפר זה.⁽¹⁵⁾ לדבריו, עלבו התושבים הנוצריים של הכפר דיר אל-בענה בחכם המוסלמי-צופי, אסד א-צפדי, שעה שזה עשה דרכו לעבר צפת ועבר סמוך לכפרם. אותו חכם עצר על מנת לנוח ולהתפלל ליד המעיין עין אל-אסד.⁽¹⁶⁾ בינתיים נטרף חמורו ע"י אריה (אסד — בערבית). החכם-הצופי, שהצטיין גם בגבורתו, הטיל אופפו על האריה ורכב עליו בדרכו לצפת, וכאן פגש בסולטאן התורכי סלים הראשון, כובש א"י (ולפי גירסה אחרת — הסולטאן סולימאן). כפיצוי על עלבונות הנוצרים וכאות הוקרה לאומץ ליבו, העניק הסולטאן את הכפר דיר אל-בענה לאסד א-צפדי ולמשפחתו. זה האחרון התנחל בכפר וגירש את תושביו הנוצריים.

סיכום

העדויות ההיסטוריות שהובאו לעיל, וכן גם הגירסאות הפולקלוריסטיות, מלמדות על תהליך אופייני לתחילת השלטון התורכי בא"י, שסייע לנישולם של הנוצרים מכפריהם שבגליל. במקרה שלפנינו ברור, כי המדובר בכפר נוצרי מובהק, שהווה בתקופה הצלבנית מעוז אסטרטגי-תעבורתי ומוקד-דתי, על אם הדרך בין שני המיבצרים הצלבניים החשובים שבגליל: עכו וצפת. המסורות הנוצריות באתר זה היו קשורות לסנט-ג'ורג' (הוא אל-ח'ד'ר) ובקעת בית-כרם כולה פונתה על-שם הקדוש הנוצרי. סמיכות פרשיות מעניינת התגלתה בגילגוליו השונים של השם הגיאוגרפי: סג'רה — סנג'ור וכיו"ב. ייתכן שלפנינו גילגול השם הקדום של סאגורי=סאג'ור=שזור.

סופה של הפרשה מחייבנו לשאול — מה עלה בגורלם של אותם נוצרים שגורשו מכפרם דיר אל-בענה, הוא דיר אל-אסד למן המאה ה-16? התשובה לכך ברורה ומחזורית: צאצאיהם של אותם נוצרים לא הר-

(13) עיין גם ב.י. בן-צבי — ארץ ישראל וישובה בימי השלטון העות'מאני. י-ם, תשכ"ג, ע"ע 14—17.

(14) מ. אסף — היחסים בין ערבים ויהודים בא"י, 1860—1948, ת"א 1970, ע"ע 237—238 והערות 630—632.

(15) אישור על מוצאו של אסד מצפת אנו מוצאים ברשימת המשפחות המוסלמיות המיוחסות של צפת מתקופת המנדט. ר' ספרו של י. שמעוני — ערביי א"י, ת"א תש"ז, ע' 239.

(16) בהווה: כפר דרוזי קטן, ישוב בת של בית-ג'ון, כ"צ ק"מ מזרחית מרמה.

מחוך "טבע וארץ", כרך י"ח/4,

מאי-יוני 1976