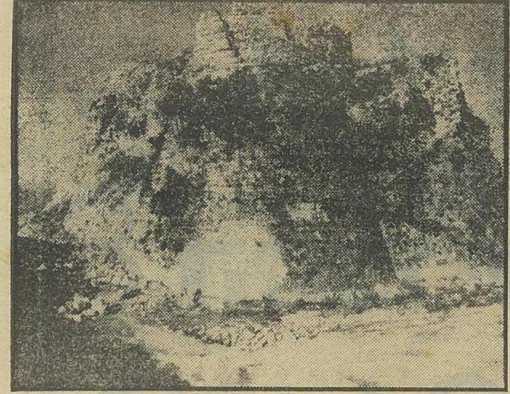


דרום-לבנון: אתרים בחדשות



● מיבצר בופור: מהצלבים עד המחבלים

רים הדרוזיים, בני משפחה שהאב, ולמפורסם שבהם — בשיר שהאב, ששלט על לבנון בין 1789—1849.

שלושה נתיבים

● בנת'ג'וביל: עירה מוסלמית שיעית בשולי המובלעת הנוצרית המרכזית. בימי הביניים שימשה בנת'ג'וביל כמוקד חשוב ביותר של כל נתיבי הגליל העליון. שלוש דרכים עיקריות, שהותו על גיב קירטוני רך, עברו בה: (א) הדרך ההיסטורית שעלחה מהכנרת, מער-בית להר-כנען, לגוש-חלב ולירי-און. נתיב זה התחבר לדרך שהר-ליכה לצור ע"י בנת'ג'וביל; (ב) (כוף עמוד 30)

גירסה דאו — "הצבן". בשנת 1401 נזכר ר' שמואל הלוי הצבן. בשלהי המאה ה-17 הוציא אחד מרבני צפת פסקי-הלכה, שאטר על יהודי חצי-באיה לעבד אדמתם בשנת השמי טה; אלה סברו כי העיבוד מותר לפי חצבאיה מצוייה, מחוץ לגבולות ארץ-ישראל. ב-1835 התגוררו עינין כ-30 בתי-אב יהודיים בחצבאיה, והם האובים מאד לאנשי דורס"י (דרוזים). יהודי חצבאיה מעולם, ב-1952 היו בחצבאיה כ-6000 תושבים, מהם 1500 דרוזים, 500 מארונים, 100 מוסלמים וכ-100 יחודים. בשנת 1911 גותלו בעיירה רק שלושה בתי-אב יהודיים. עיירה זו שימשה כמושב לאמיי

— מאת ד"ר עמיהוד ישראלי —

הקרבות המתנחלים עתה כירום מדינת הלבנון (למעשה, צפון הגליל העליון) מעלים לכותרות אתרים וישובים שונים, שחלקם היסטוריה ארוכה — ושורשים בכרי ימי ישראל.

● צור: עיר גמל מינקית עתיקה ומפורסמת ("העיר המעטירה" — ישעיהו כ"ג, ח), ששימשה יחד עם אחרות הבכירה, צידון, מרכז ימי מסחרי לעמי כנען באגן הים התיכון. חלקה הקדום של צור השתרע על שפת הים, בעור שחלקה השני השתרע על שני איים סמוכים לחוף. שרטונו-איים אלה חוברו ע"י ה"מלך הים", בעל-בריתם של דוד ב"ר שלמה, לאי מבוצר אחו, שהוקף ב"חומות אדירות. לכן נזכרה העיר במיקרא כ"מבצר צור" (יהושע י"ט, כ"ט; שמואל ב', כ"ד ז'), כ"מעון הים" (ישעיהו כ"ג, ד'), שתפקדה ב"סחר גויים" (שם, ג'), קשרי מסחר של צור התפרסו על פני כל הים התיכון עד לספרד. גם על המט" בעות של הפיניקים נהרת — לצור אם צידונים". עושרה ותפארתה של צור עוררו עליה את קנאת עמי ה"קדם: שלמנאטר מלך אשור צר עליה 5 שנים (725—721 לפנה"ס) ולא הצליח להבקיעה. נבוכדנאצר, מלך בבל, צר על צור 13 שנה (5) ולכדה, אבל לא מצא שחר רב בעמלו (חוקאל כ"ט, יח). הדי עושרה האגדתי של צור נשמעים גם בנבואת זכריה: "ותיב צור מצור לה, ותצבור כסף כעפר, וחרון — כטיש חוצות". גם אלכ' סנדר מוקדון צר על העיר (332—333 לפנה"ס) ולכדה. באסונות טבע שפקדו את צור ירדו בכסוף חלקים מהעיר למצולות ים. רק כשליש מהעיר הקדומה נותר על מכונ.

בעת החדשה התנוונה צור ל"עיירה דיאגים קטנה עם כ-15,000 תושב. בנפת צור כולה התגוררו אשתקד כ-72,800 תושב. עם תום מלחמת-האזרחים בלבנון הפכה צור למרכז הלוגיסטי והצבאי של אירי-גוני החבלה.

● עיין: עיר קדומה בנחלת שבט נפתלי, שאחריה נשמר בתל-דיבין (נ"צ 1366/1595 ברשת לבנט), כ-620 מ' מעל לים, כקילומטר דרומה מהעיירה מרג' עיוון. על שמה — בקעת עיין (מרג' עיוון) המש"תרעת צפונית מעמק-החולה, בין החרמון לבין מורדות הדרום של ההר-לבנון. עיוון בוצרה על-ידי המלך דוד ומפקד האוכלוסין של שר צבאו, יואב, הגיע עד ל"דנה יע", הוא עיוון. בעצתו של אסא מלך יהודה לכד בן-יהוד מלך את-דמשק את העיר (מלכים א' ט', כ'). בימי פקח בדרמליה, מלך ישראל, נכבשה העיר על-ידי תגלת-פלסטר מלך אשור (מלכים ב' ט"ו, כ"ט). בימי-הביניים כונה הכפר "קרית עיוון". זכר לשם המקראי של עיוון נמצא ב"מפל התנור" ע"י מטולה, שנוצר ע"י נחל עיוון, וכונה "נקוב" הא "דעיון" (תוספתא שביעית, ד' יא).

בתקופת המנדט עובדו אדמות בקעת-עיוון ע"י איכרי מטולה. נפת מרג' עיוון בהוה כוללת כ-54 אלף תושב. העיירה אוכלסה עד למלחמת-האזרחים הלבנונית ע"י נוצרים ומוסלמים-שיעים. אלה האחרונים ברחו וה"פלאנגות" הנוצ"ריות התבססו בעיר, שהפכה למר-כזה של המובלעת הנוצרית הצי-פנית.

"הבקעה המושקה"

● אבל איסאקי: כפר הממוקם כ-3 בערבית — הבקעה המושקה. הכפר שוכן מעל הגדה המערבית של החצבאני, מקום שם השתרעו מטעיו. כפר זה היה קשור בעקיפין לקהילה היהודית בחצבאיה, כ-12 ק"מ צפונה מורחה לו. שכן הנפי"טים היהודיים מחצבאיה היו מו"באים לקבורה באי איסאקי (או — אבל אי-כורום) שנחשבה בעיר ואם בישראל, וזהותה — בטעות — עם אבל בית-מעכה. עדות לכך בספרו של ר' יהוסף שווארץ — "תבואות הארץ". עם תום מלחמת-האזרחים ב"לבנון נתפס הכפר ע"י הפלאנגות הנוצריות, אולם יחידות המחבלים הדפו אותן. הכפר חלש ממורח על המובלעת הנוצרית בעמק-עיון.

● אל-חי'אם: כפר מוסלמי-שיעי, השולט על בקעת-עיוון ממוזרח ו"מגון ע"י עמק החצבאני באגפו ה"מזרחי. בעבר התגוררו בו כ-14 אלף תושב, פירוש השם — אוהלים, והדבר מעיד, כנראה, על מתיישביו הבודדים בעבר. בשוליו הדרומיים של הכפר הוקמה מצודה המתנשאת לגובה של 753 מ' והשולטת על מטולה. במלחמת-העולם השניה התבצרו במצודה זו כוחות צר-פתיים של וישי ובלמו זמנית את החזירה הבריטית ללבנון. מאז תום מלחמת-האזרחים עבר אל-חי'אם מידי ה"פלאנגות" לדי המחבלים, שהתבצרו בו והטרידו