

ברית בין הבתרים

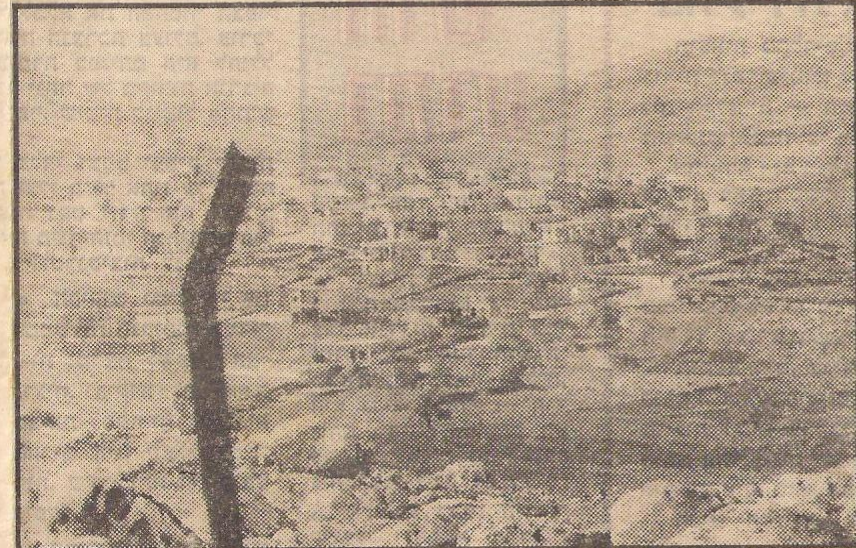
מאת עמיהוד ישראלי

התנתן ברית ישראלית מארזית?

שאלה המנוסתת בצורה זו, באורח ישר ופסקני, אינה חדשה. אולם היא מחייבת תשובה מידית ובלתי-המקי נתי: לדעתנו, אין סמכים בנספחות הקיימות לברית ישראלית-מארזית. במקרה המרהיקילמת ביותר ניתן לחשוב על שיתוף-פעולה גמיש, אדיהוק, שהצמחתו מותנית, מין השאה, בעיקר ברית הישראלית. העשובה הי שלילית שנותנה לעיל כי אורה עקרונות מחייבת הארת היבט אחר, לפחות, המתנה שיתוף פעולה בין ישראל ל" בתוך הנוצרים המארזים, הוא — רצף טריטוריאלי ישר בין אוכלוסיה זו לבין ישרי אל. בעייה זו תידון והישי קל להלן.

הבל הרילבנון נהנה, כידוע, מאוטונומיה חלקית בר מיסגרת האימפריה העות'מאנית. ובפיקוח בינלאומי, בין השנים 1861—1914. אוטונומיה מיה מוגבלת זו היתה תולדת אירוע שחל בפרוס המאה ה-19, כאשר חלק מהנוצרים מארזים, שהתרכזו עד אז בר צפון הרילבנון, היגר דרומה לנפות ג'ביל-שוף, ג'זין וע"י ליי, אשר אוכלוסו ע"י ריכוז זים דרוזיים. להגירה זו התי לוו התנגשויות אלימות בין המארזים לדרוזים, שהסתיי מו בטבח המארזים בשנת 1860. התערבות מעצמות אירופה הנוצריות, ובראשן צרפת, הביאה לכינון האיזור האוטונומי של הרילבנון מש" 1861 ואילך.

עם תום מלחמת העולם הראשונה, ועוד לפני כניסת המנדט הצרפתי לתוקפה, שיר הצרפתים גבולות "לבנון הקטן" (אוגוסט 1920) והורו חיבום למימדיהם הנוכחיים (10,230 קמ"ר). ביצירה את "לבנון הגדול", תוך צירוף נפות שאוכלוסו ע"י עדות מוסלמיות בעיקרן. צירוף זה נור עד להרחיב את הבסיס ור להתקין תשתית כלכלית לי יחידה מדינית-ריבונית בע" תיה. אולם דא עקא. שהערוב המחולט של העדה המארזית הצטמק, ויחידת השטח של לבנון המדינית הפכה לה מרחב ברעדותי לבנון, וזהו אשר הטביע חותמו על מירי



כפר מרוני בלבנון מובלעת בשטח מוסלמי

רובם ככולם מוסלמים. שכללו גם כ-180,000 פלסטינים ישרי בי קבע.

המארזים בדרום — מיעוט

ניתן להניח בהיררות, כי המארזים מהווים עדיין כ-37% מכלל אוכלוסית מחוז צפון-הלבנון (ובעיקר בנפות אל-בתרון ווערתא). לעומת זאת, במחוז דרום-הלבנון, היוו המארזים רק 13% מ כלל האוכלוסיה המקומית. יש לזכור, כי מחוז דרום הלבנון גובל בחלקו בישראל.

המארזים היו תמיד מר עוט דמוגרפי בנפות הדרום. ריכוזם הבולט במחוז זה התי מקד בנפת ג'זין המרוחקת מגבול ישראל; ואילו לאורך הספר הישראלי-לבנוני נמצ

לאורך הגבול הישראלי-לבנוני נמצאים מיקבצים קטנים של אוכלוסיה מארזית נוצרית, ללא רצף טריטוריאלי בין כפריהם. שלוש המובלעות הנוצריות מנותקות זו מזו ונשענות אך ורק על העורך הישראלי בסיוע פיתחי "הגדר הטובה" □ זהו אחד הדברים ההופכים את התקווה ל"ברית ישראלית-מארזית" למופרכת מיסודה

או מיקבצים קטנים של אוכ לוסיה מארזית כפרית, ללא רצף טריטוריאלי בין כפריי הם וללא רצף דמוגרפי לעי בר נפת ג'זין, שהשתרעה מזרחית מהעיר צידון וצפון-ית לעיירה מרג'עיון. שלוש המובלעות הנוצריות (קלייעה — מרג' עיון, עין אבל-דבל, ועלמא אישעב) מנותקות זו מזו ונשענות אך ורק על העורך הישראלי בסיוע פתחי "הגדר-הטובה".

לעומת זאת, מהווה האוכ לוסיה המוסלמית-שיעית (מתוואלית) את המרכיב התי החשוב ביותר במחוז הדרום ובארבע נפותיו. הללו תופסים כ-58% מאוכלוסית המחוז, כלומר למעלה מ-320,800 נפש. המתוואלים מהווים, אפוא, את המפתח הדמוגרפי והבטחוני, שעשוי היה להכריע אם יוכל המיעוט

המארזי לפרוש את כנפיו עליהם, או — לפחות — לנטרלם מהשפעת מיסוד ה מחבלים והאוכלוסיה המוסלית-סוניית. יתרה מזאת, הרי כוו המארזי המוקומיינפתי במרחב ג'זין אינו מתמשך ברצף דמוגרפי ישרי לעבר מוקד הכוח המארזי העיקרי במרכז הר הלבנון ובצפונה. צפונית מנפת ג'זין משתרעות הנפות הדרומיות של מחוז ההר — ג'בל שוף ועאליי והללו מאוכלסות בכ-127,000 דרוזים. מהווים את המרכיב הדמוגרפי החזק ביותר בר שתי נפות אלה, ובמיוחד בר נפת עאליי הסמוכה לביירות. כך, אפוא, מהווים המארזים בדרום לבנון מיעוט דל-מישי קל, וריכוזיהם המקומיים מנותקים זה מזה ומרוחקים ממוקדם הדמוגרפי הראשי.

המובלעות הנוצריות במצור

נסיונם של המארזים להשתלט על הספר הדרומי

המקומיים לקיים מאחו קבוע במרחב מרג' עיון, להשתלט על גשר הליטני ולפרוץ צפון-נה יותר לעבר נפת-ג'זין, הרי שיהא בכך בבחינת המקסימי מום הניתן לצפות מהם במע" רך הדמוגרפי הגוכחי במחוז דרום הלבנון. כדי לסכל אפשרות זו בוצע עה בשעתו גיחת הטבח ה" מוסלמית-אש"פית לעבר ה" כפר הנוצרי הקטן עישייה, החולש על הכביש הראשי ה מחבר את מרג' עיון וג'זין. כיבוש הכפר וטבח יושביו נועדו למנוע את הרחבת תחום השליטה הנוצרי כלפי צפון, תוך נעיצת טרין גיאור גרפי מובהק בין בקעת עיון לבין נפת ג'זין. מיגבלה גוס" פת, אליבא דמארזים, נוב" עת משליטתו של הצבא ה" סורי על העיר ג'זין ועל ה" (סוף מעמוד 46)

ברית בין הבתרים

או התמיכה הסבילה של ה" כפרים המוסלמים-שיעים (מתוואלים) בשכניהם הנוצריים. הנעלם העיקרי הוא ה" עמדה שתינקט ע"י ממשלת דמשק והצבא הסורי שהוא מצפון לזירה זו. במידה זו או אחרת תושפע העמדה הסורי רית מנהישותה ומאמינותה של למנוע את קריסת המובלעות הנוצריות. הצהרת המחוייבנות הפומבית, שניתנה לאחר רונה ע"י ראש הממשלה, תניב פרי של ממש רק אם הלוה בפעילות רצופה ור מתגבחת. האינטרס הישראלי בספר הלבנוני ראוי לנטילת סיכונים ניכרים מצידנו לפני שיווצר מצב חדש, אשר יחייב את מימוש גורם הארת" עה הצה"לי במישרין, הכרוך בסיכונים רבים יותר ובי" השלמה כוללת.

המשך החלישה הנוצרית על מרחב מרג'עיון, המהווה את המובלעת הנוצרית הגדולה ביותר, מותנה בראש ובראש שונה בסיוע צבאי-כלכלי הדוק מצד ישראל. היקף ה" סיוע יקבע את כושר העמיי דה של הנוצרים ויכולתם לה" דוף את המחבלים הסוגרים עליהם משלושה עב" רים. עמידתם של הנוצרים תקבע את שיעור ההסתגלות